

БОЛЬШИЕ НАДЕЖДЫ

ТЕКСТ: ЕКАТЕРИНА ЕЛИСТРАТОВА

ФОТО: НИК РУДЕНКО



На странице справа. За диванной группой над комодом картина хозяина дома — Тамира, **ARTamir**. По бокам — стеллаж с массивными полками толщиной 5 см, которые благодаря общим пропорциям помещения выглядят неболь-

шими и изящными. Здесь хорошо прослеживается излюбленный прием дизайнера — симметричные композиции. Диван, **Full House**, мебель — индивидуальное столярное производство; придиванные столики, **Bernhardt**.

Как известно, самый лучший, но и самый непростой заказчик для архитектора и дизайнера — он сам. Этот просторный загородный дом Тамир РАДВАН и Елена ГЛАДКОВА спроектировали, построили и оформили для себя сами, просчитав все возможные жизненные сценарии и создав дом мечты, в котором каждому члену их большой семьи будет комфортно.

Идея создать свое совершенное пространство родилась давно и неслучайно. Елена — интерьерный дизайнер, создательница бюро *Mechta Interiors*, Тамир — художник и основатель строительной компании «Виста-Строй». Оба не понаслышке знают, что такое работать с пожеланиями заказчиков, поэтому в проекте сразу сконцентрировались на потребностях каждого члена своей большой семьи (детей у пары четверо). Место выбирали долго и тщательно, остановившись на подмосковном Переделкино, в котором прелести настоящей загородной жизни сочетаются с удобной транспортной доступностью. Паре достался непростой участок, одна сторона которого идет под косым углом, однако это удалось превратить в достоинство и даже усилить ощущение перспективы. Все окна дома намеренно обратили к лесу, чтобы визуально отгородиться от соседей и создать атмосферу полной приватности. Любопытно, что сначала были разработаны главные внутренние помещения, подсказанные жизненными сценариями семьи, и лишь затем дом проектно оформился в надлежащий вид. Основная часть почти 400-метрового дома одноэтажная. Была первичная идея, рассказывает Елена, сделать оба этажа полноценными. Но в итоге на верхнем ярусе разместили только две комнаты для старших дочерей — со своим холлом и ванной. И это оказалось прекрасным решением, так как у девочек появилось свое личное пространство, куда взрослые поднимаются крайне редко.

Портретное фото: Наташа Скороходько

SECTOR LUXE



Главное украшение гостиной — высокие французские окна-двери, которые смотрят на лес и выходят на террасу. Камин, расположенный по центру, имеет общий дымоход с мангальной зоной на террасе, где в теплое время так приятно готовить. Красивая деталь: между окнами расположены подставки под скульптуры. Они подчеркивают вертикали и дополняют пространство искусством.







За большим столом семья собирается в основном по праздникам, а в будние дни любит проводить досуг за настольными играми или совместным творчеством. Все необходимое хранится здесь же, в специально предусмотренных для этого комодах и нижних шкафчиках — так что поддерживать идеальный порядок не составляет труда даже детям. Комод, **Bernhardt**.

Сердцем и «ядром» дома стала большая гостиная, высокими окнами обращенная на природу. В центре П-образной композицией выстроились диваны с россыпью столиков между ними; здесь любит собираться вся семья за просмотром кино или у камина. В почти 100-метровой гостиной широкий размах дома особенно заметен — здесь даже люстра диаметром больше метра, а комод длиной в четыре. Однако благодаря гармоничным пропорциям все выглядит замечательно соразмерным. Надо отметить, что осевая симметрия прослеживается во всех помещениях первого этажа, выстроенных по анфиладному принципу. Большой и сложный по объемам дом смотрится невероятно цельным благодаря плавно перетекающим пространствам, схожей стилистике, обилию картин и скульптур и единой гамме, в которой преобладают серо-жемчужные и пастельные оттенки с большим количеством латунных декоративных деталей. Еще одна особенность, роднящая помещения: большое количество сценариев освещения для каждой комнаты. Кстати, все здесь предпочитают мягкий локальный свет. Семейная привычка, воспитанная мамой, знающей толк в создании уюта. →





На террасе есть большой обеденный стол и диванная зона. Попасты сюда можно как из гостиной, так и из кухни.



На странице слева. Картина на стене кухни авторства хозяина дома **ARTamir** «собирает» по цвету все оттенки, которые есть в обеденной группе и связывает предметы в красивую сложную композицию. Бра, **Porta Romana**. Стол — индивидуальное столярное производство. Стулья, **Dantone Home**.

Над консолью рисунки, сделанные во время совместного досуга с детьми. Настольная лампа, **Porta Romana**. Аксессуары, **Arteriors Home**.

Белоснежный комод с латунной окантовкой предназначен для хранения столовых приборов и посуды. Комод — индивидуальное столярное производство.

Мебель для террасы, **Dantone Home**.







Изюминкой дома является собственный спа, в котором есть сауна, бассейн, санузел с душевыми и зона отдыха с большим мягким диваном. Все помещение отделано натуральным травертином, создающим особый уют и теплоту. Диван, **Full House**, придиванные столики, **Eichholtz**, шкаф и журнальные столы, **Dantone Home**. На странице слева. Столетний буфет очищен от старой краски и пока оставлен в естественном цвете. Семья размышляет, какой бы оттенок ему придать на следующие сто лет. Буфет, **Контора К**, кухня, **Все кухни**.

SECTOR LUXE



Мастер-спальня — особо уютное пространство. Кровать расположена между окнами, но хозяева все равно предпочитают максимально затемнять окна на ночь. Напротив дизайнер предусмотрела диванчик, на котором днем можно отдохнуть с видом на сосны. Это не только приятно, но и практично: так кровать остается идеально

застеленной до вечера. В спальне есть небольшой кабинетный стол для ноутбука — а все вещи хранятся в гардеробной при спальне. Настольные лампы, **Regina Andrew**, бра, **Vaughan**, люстра, **Arteriors Home**, стол, **Barbara Barry**, кровать и тумбы — индивидуальное изготовление по эскизам дизайнера.







На странице справа.
Дневная кровать и шкафы — индивидуальное изготовление. Картина в детской — ARTamir.



Детские младших детей небольшие, но в них есть все необходимое. В каждой по два шкафа: один для одежды, другой для хранения объемных игрушек; письменно-игровой стол, по два стеллажа и дневные кровати: днем они выглядят диванчиками, а ночью превращаются в удобное полноценное место для сна. Комод и настольные лампы, **Worlds Away**.





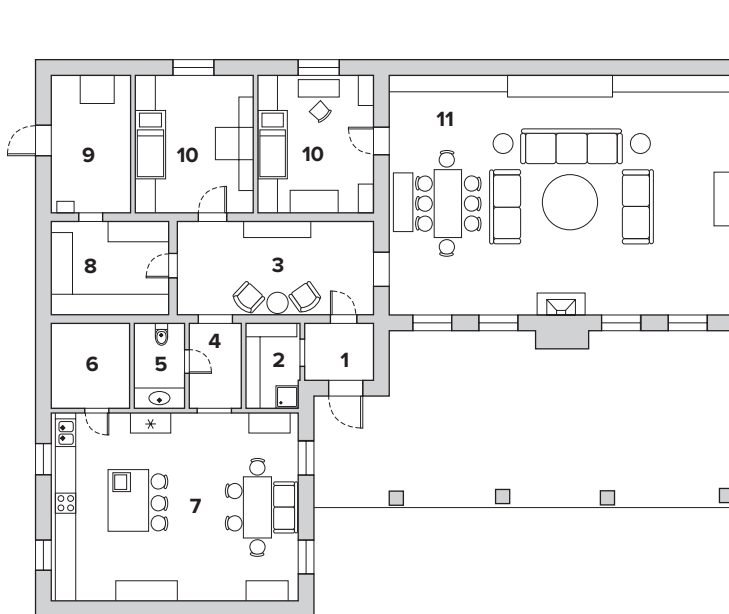
SECTOR LUXE



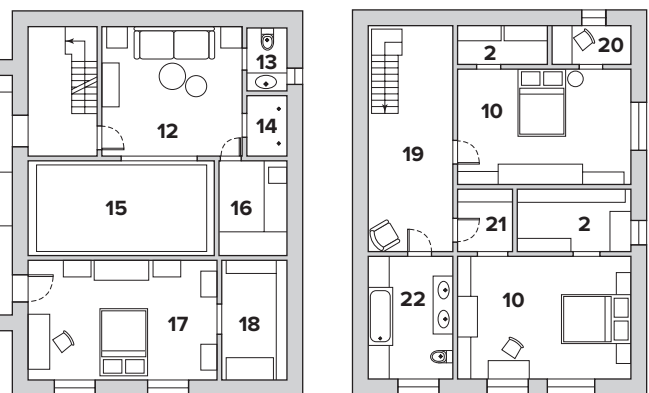
Холл соединяет кухню-столовую и большую гостиную. Здесь много арт-объектов и картин хозяина дома. Центральный латунный комод был куплен на распродаже, а вот кресла и кожаные пуфы — от **Jonathan Adler**. Зеркало-лупа — давняя находка, путешествовало с хозяевами из квартиры в квартиру и, наконец, «осело» в доме. На странице справа. Детская сына.



1 этаж



2 этаж



- 1.** Тамбур
- 2.** Гардеробная
- 3.** Прихожая
- 4.** Коридор
- 5.** Гостевой санузел
- 6.** Кладовая
- 7.** Кухня-столовая
- 8.** Постирочная
- 9.** Котельная
- 10.** Детская спальня
- 11.** Гостиная
- 12.** Зона СПА
- 13.** Санузел
- 14.** Душевая
- 15.** Бассейн
- 16.** Сауна
- 17.** Спальня
- 18.** Гардеробная при спальне
- 19.** Холл
- 20.** Кабинет
- 21.** Библиотека
- 22.** Ванная



Автор проекта — дизайнер Елена Гладкова,
 БЮРО МЕСИТА INTERIORS.
 Общая площадь проекта — 332,9 м²